

Муниципальное бюджетное дошкольное образовательное учреждение «Черемшанский детский сад «Сказка» с. Черемшан Черемшанского муниципального района РТ

СОГЛАСОВАНО

Педагогическим советом

МБДОУ «Сказка»

(протокол от 29августа 2024 года)

Отчет о результатах самообследования

Муниципального бюджетного дошкольного образовательного учреждения «Черемшанский детский сад «Сказка»с.Черемшан за 2023-24 учебный год.

Общие сведения об образовательной организации

Наименование образовательной организации	Муниципальное бюджетное дошкольное образовательное учреждение «Черемшанский детский сад «Сказка»
Руководитель	Ахметзянова Зульфия Шакировна
Адрес организации	423100, Республика Татарстан Черемшанский район, с.Черемшан ул. Садовая, д. 76
Телефон, факс	8(84396) 2-93-11
Адрес электронной почты	ahmet.zul@mail.ru
Учредитель	МКУ «Отдел образования»
Дата создания	2015 год
Лицензия	От 01.04.2016 №8105 Серия 16Л01 0004087

Муниципальное бюджетное дошкольное образовательное учреждение Детский сад«Сказка» (далее – Детский сад) расположено в Черемшанском районе в Республики Татарстан с.Черемшан. Здание Детского сада построено по типовому проекту. Проектная наполняемость на 80 мест. Общая площадь здания 1996 кв. м, из них площадь помещений, используемых непосредственно для нужд образовательного процесса, 1233 кв. м.

Цель деятельности Детского сада – осуществление образовательной деятельности по реализации образовательных программ дошкольного образования.

Предметом деятельности Детского сада является формирование общей культуры, развитие физических, интеллектуальных, нравственных, эстетических и личностных качеств, формирование предпосылок учебной деятельности, сохранение и укрепление здоровья воспитанников.

Режим работы Детского сада- с 7:30 до 18:00

Рабочая неделя – пятидневная, с понедельника по пятницу. Длительность пребывания детей в группах – 10,5 часов. Режим работы групп – с 7:30 до 18:00.

Аналитическая часть

I. Оценка образовательной деятельности

Образовательная деятельность в Детском саду организована в соответствии с Федеральным законом от 29.12.2012 № 273-ФЗ «Об образовании в Российской Федерации», ФГОС дошкольного образования, СП 2.4.3648-20 «Санитарно-эпидемиологические требования к организациям воспитания и обучения, отдыха и оздоровления детей и молодежи».

Образовательная деятельность ведется на основании утвержденной основной образовательной программы дошкольного образования, которая составлена в соответствии с ФГОС дошкольного образования с учетом примерной образовательной программы дошкольного образования, санитарно-эпидемиологическими правилами и нормативами.

Детский сад посещают 60 воспитанников в возрасте от 1,5 до 7 лет. В Детском саду сформировано 4 групп общеразвивающей направленности. Из них:

- 1 группа раннего возраста – 16 ребенок;
- 2 младшая – 13 детей;
- Средн--старшая – 14 детей;
- Подготовительная к школе группа -17 детей.

В 2023-2024 году в Детском саду для освоения основной образовательной программы дошкольного образования в предусмотрено проведение занятий в очном формате. Для качественной организации родителями привычного режима для детей специалистами детского сада систематически проводились консультации, оказывалась методическая помощь .

Воспитательная работа

Чтобы выбрать стратегию воспитательной работы, в 2023 году проводился анализ состава семей воспитанников.

Характеристика семей по составу

Состав семьи	Количество семей	Процент от общего количества семей воспитанников
Полная	56	94%
Неполная с матерью	4	6%
Неполная с отцом	0	0
Оформлено опекунов	0	0

Характеристика семей по количеству детей

Количество детей в семье	Количество семей	Процент от общего количества семей воспитанников
Один ребенок	8	12%
Два ребенка	34	58%
Три ребенка и более	18	30%

Воспитательная работа строится с учетом индивидуальных особенностей детей, с использованием разнообразных форм и методов, в тесной взаимосвязи воспитателей, специалистов и родителей. Детям из неполных семей уделяется большее внимание в первые месяцы после зачисления в Детский сад.

Дополнительное образование

В 2023-2024 году в Детском саду работали кружки по направлениям:

- 1) художественно-эстетическое: «Волшебные пальчики», «Цветные ладошки»
- 2) социально-педагогическое: «Обучайка», «Ловкие пальчики».
- 3) спортивные-«Веселая гимнастика»

В дополнительном образовании задействовано 76 процентов воспитанников Детского сада.

II. Оценка системы управления организации

Управление Детским садом осуществляется в соответствии с действующим законодательством и уставом Детского сада.

Управление Детским садом строится на принципах единоначалия и коллегиальности. Коллегиальными органами управления являются: управляющий совет, педагогический совет, общее собрание работников. Единоличным исполнительным органом является руководитель – заведующий.

Органы управления, действующие в Детском саду

Наименование органа	Функции
Заведующий	Контролирует работу и обеспечивает эффективное взаимодействие структурных подразделений организации, утверждает штатное расписание, отчетные документы организации, осуществляет общее руководство Детским садом

Педагогический совет	<p>Осуществляет текущее руководство образовательной деятельностью Детского сада, в том числе рассматривает вопросы:</p> <ul style="list-style-type: none"> • развития образовательных услуг; • регламентации образовательных отношений; • разработки образовательных программ; • выбора учебников, учебных пособий, средств обучения и • воспитания; • материально-технического обеспечения образовательного процесса; • аттестации, повышении квалификации педагогических работников; • координации деятельности методических объединений
Общее собрание работников	<p>Реализует право работников участвовать в управлении образовательной организацией, в том числе:</p> <ul style="list-style-type: none"> • участвовать в разработке и принятии коллективного договора, Правил трудового распорядка, изменений и дополнений к ним; • принимать локальные акты, которые регламентируют деятельность образовательной организации и связаны с правами и обязанностями работников; • разрешать конфликтные ситуации между работниками и администрацией образовательной организации; • вносить предложения по корректировке плана мероприятий организации, совершенствованию ее работы и развитию материальной базы

Структура и система управления соответствуют специфике деятельности Детского сада.

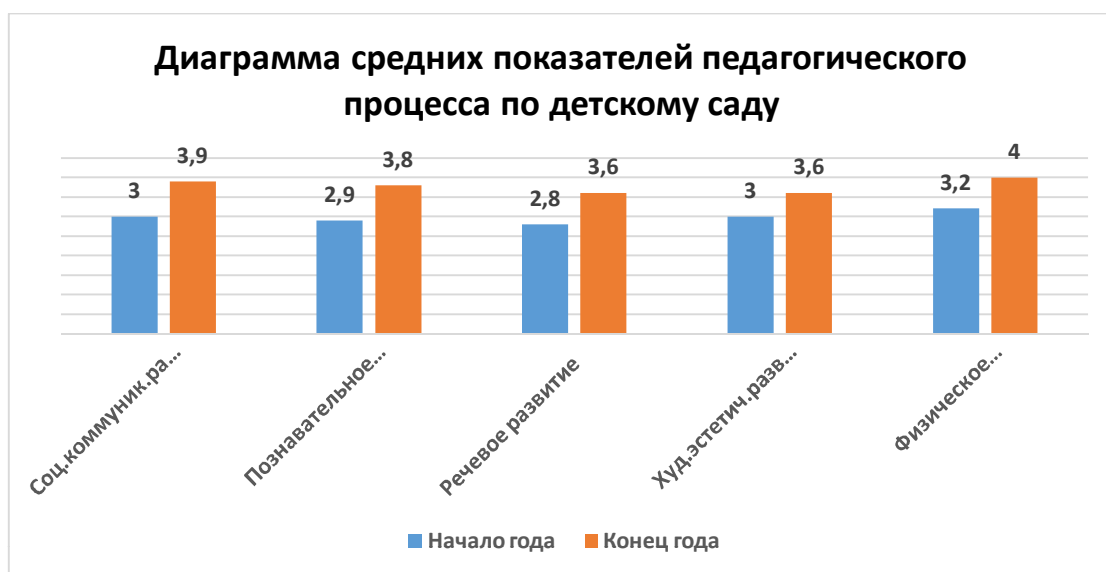
По итогам 2023-24 года система управления Детского сада оценивается как эффективная, позволяющая учесть мнение работников и всех участников образовательных отношений. В следующем году изменение системы управления не планируется.

III. Оценка содержания и качества подготовки обучающихся

Уровень развития детей анализируется по итогам педагогической диагностики. Формы проведения диагностики:

- диагностические занятия (по каждому разделу программы);
- диагностические срезы;
- наблюдения, итоговые занятия.

	1,3	2,5	1,3	1,9	1,3	1,8	1,4	2,4	1,7	2,7
2 младшая группа	3,6	4,1	3,5	4,2	3,2	3,7	3,5	3,9	3,7	4,4
Средняя/старшая группа	3,7	4,6	3,1	4,6	3,4	4,7	3,3	3,9	3,7	4,8
Подготовительная группа	3,5	4,5	3,5	4,5	3,1	4	3,8	4,3	3,5	4,3
СРЕДНИЙ РЕЗУЛЬТАТ в 2023 - 2024 учебном году	3,0	3,9	2,9	3,8	2,8	3,6	3,0	3,6	3,2	4,0
СРЕДНИЙ РЕЗУЛЬТАТ в 2022 - 2023 учебном году	2,8	3,7	2,6	3,6	2,5	3,6	2,7	3,8	3,1	4,0



Данные таблицы и диаграммы наглядно показывают положительную динамику средних показателей по детскому саду по образовательным областям в целом за 2023-24 учебный год.

Результаты освоения материала по образовательным областям

- 1) **Программный материал по образовательной области «Социально-коммуникативное развитие»** находится в основном на среднем уровне и выше среднего уровня.

1 младшая группа	Высокий уровень: 0%	0 детей
	Средний уровень: 68,7 %	11 детей
	Низкий уровень: 31,3 %	5 детей
2 младшая	Высокий уровень: 62%	8 детей
	Средний уровень: 31 %	4 детей
	Низкий уровень: 7%	1 ребёнок

Средняя/старшая	Высокий уровень: 93%	13 детей
	Средний уровень: 7 %	1 ребёнок
	Низкий уровень: 0 %	0 детей
подготовительная	Высокий уровень: 94%	16 детей
	Средний уровень: 0%	0 детей
	Низкий уровень: 6 %	1 ребенок

Наиболее высокий удельный вес у детей подготовительной группы (94%), средне \старшей группы (93%). Необходимо уделять внимание обогащению сюжета игр, закреплению умения у детей вести ролевые диалоги, активнее принимать участие в игровых задачах, закреплению умения у детей общаться со взрослыми и сверстниками, особенно в группах с детьми, имеющих низкий уровень – в 1 младшей группе у 5 детей (31,3%) и по 1 ребенку во 2 младшей группе и подготовительной группе. Также требуется уделять внимание закреплению навыков опрятности, формированию навыков личной гигиены, представлений о здоровом образе жизни, активно привлекать детей к общественно-полезному труду. Необходимо продолжать работу по закреплению знаний у детей правил безопасности в детском саду, дома и п правил безопасности на дороге для более высоких результатов.

2) **Анализ показателей динамики освоения программного материала по образовательной области «Познавательное развитие»** показал, что материал усвоен на высоком уровне у воспитанников подготовительной к школе (94%) и средне/старшей групп (86%), также показали высокие результаты и воспитанники второй младшей группы (77%). Показатели низких уровней познавательного развития отмечены во всех возрастных группах за исключением средне/старшей:

- в силу возрастных особенностей наихудший показатель в 1 младшей группе - 75% детей группы;
- по 1 ребенку имеют низкий показатель во 2 младшей и подготовительной группе у одного ребенка в средней группе и пяти детей в ранней группе.

Средний уровень познавательного развития имеют 8 детей – 13,3% от общего числа.

1 младшая группа	Высокий уровень: 0%	0 детей
	Средний уровень: 25 %	4 детей
	Низкий уровень: 75%	12 детей
2 младшая	Высокий уровень: 77%	10 детей
	Средний уровень: 15%	2 детей
	Низкий уровень: 8%	1 ребёнок
Средняя/старшая	Высокий уровень: 86%	12 детей
	Средний уровень: 14%	2 ребенка
	Низкий уровень: 0%	0 детей
Подготовительная	Высокий уровень: 94%	16 детей
	Средний уровень: 0 %	0 детей
	Низкий уровень: 6%	1 ребенок

Во всех группах у детей младшего и старшего дошкольного возрастов достаточной высокий уровень развития (77%, 86% и 94% соответственно), но необходимо и в дальнейшем уделить внимание формированию у детей целостной картины мира, сенсорных талонов и элементарных математических представлений, развитию конструктивных навыков.

3) Программный материал по образовательной области «Речевое развитие»

освоен дошкольниками на достаточно высоком уровне у 88% от числа всех воспитанников –выпускников подготовительной группы, 1 ребенок имеет средний уровень и 1 ребенок имеет низкий уровень. В учебном году была проведена совместная планомерная работа логопеда с воспитателями и родителями детей.

В средне/старшей группе 78% от общего количества детей имеют высокий уровень на конец года, на начало года данный показатель составлял 37% (было 5 детей стало 11 детей), 1 ребенок (ТНР) по-прежнему имеют низкий уровень речевого развития.

Во второй младшей группе высокий уровень зафиксирован у 46% детей, на начало года данный показатель был практически на том же уровне (44%), улучшения незначительны, требуется проведение коррекционной работы в новом учебном году для активизации и улучшения всех компонентов речи.

Так же низкий уровень речевого развития имеют 75% воспитанников первой младшей группы, с которыми необходимо проводить профилактические коррекционные мероприятия, речевые упражнения, направленные на запуск и стимулирование речи.

1 младшая группа	Высокий уровень: 0 %	0 детей
	Средний уровень: 25%	4 детей
	Низкий уровень: 75%	12 детей
2 младшая	Высокий уровень: 46%	6 детей
	Средний уровень: 39%	5 детей
	Низкий уровень: 15%	2 детей
Средняя/старшая	Высокий уровень: 78%	11 детей
	Средний уровень: 15%	2 ребенка
	Низкий уровень: 7%	1 ребенок
Подготовительная	Высокий уровень: 88%	15детей
	Средний уровень: 6%	1 ребенок
	Низкий уровень: 6%	1 ребенок

Исходя из полученных данных диагностики, необходимо продолжать уделять серьезное внимание развитию связной речи, звуковой стороны речи и коммуникативным навыкам детей младшего и раннего возраста. Воспитанникам младшей/средней групп рекомендовано проведение доп.занятий с педагогами детского сада и консультаций с узкими специалистами (психологом, дефектологом, неврологом, ортодонтом).

4) Также на уровне выше среднегоосвоен **программный материал образовательной области «Художественно-эстетическое развитие»**. Наибольшее количество детей, показавших высокие результаты – воспитанники подготовительной группы (88%) и средне/старшей (71%) группы. Не все воспитанники младшей группы имеют высокий уровень, только 8 детей (61%), средний уровень худ.эстетического р азвития имеют 3 ребенка (24%). Десять детей из 1 и 2 младшей, подготовительной групп имеют низкий уровень (7 детей и 2 детей, 1 ребенок соответственно), что составляет 17% от общего числа.

1 младшая группа	Высокий уровень: 0 %	0 детей
	Средний уровень: 56,3%	9 детей
	Низкий уровень: 43,7%	7 детей
2 младшая	Высокий уровень: 61%	8 детей
	Средний уровень: 24 %	3 детей
	Низкий уровень: 15%	2 детей
Средняя/старшая	Высокий уровень: 71%	10 детей
	Средний уровень: 29%	4 ребенка
	Низкий уровень: 0%	0 детей
подготовительная	Высокий уровень: 88%	15 детей
	Средний уровень: 6 %	1 ребенок
	Низкий уровень: 6 %	1 детей

Необходимо продолжать вести индивидуальную работу с детьми по формированию умений и навыков по изобразительной деятельности в соответствии с возрастом, совершенствовать технику рисования, лепки, аппликации, развивать творческие способности воспитанников.

4) Анализ показателей освоения детьми программного материала образовательной области «Физическое развитие» показал, что программа успешно освоена воспитанниками второй младшей группы (92% - 12 детей имеют высокий уровень физического развития) и воспитанниками средне/старшей группы (100% – 14 детей имеют высокий уровень). Не все воспитанники-выпускники детского сада успешно освоили программу, только 82% от общего количества, двое детей имеют средний уровень.

По итогам диагностики в детском саду имеются дети с низкой физической активностью:

- 3 ребенка первой младшей группы (18,8%)
- 1 ребенок из подготовительной группы (6%)

Средний уровень физического развития имеют 16 детей, что составляет 27% от общего количества обследованных детей на конец учебного года.

1 младшая группа	Высокий уровень: 0%	0 детей
	Средний уровень: 81,2%	13 детей
	Низкий уровень: 18,8 %	3 детей
2 младшая	Высокий уровень: 92 %	12 детей
	Средний уровень: 8%	1 ребёнок
	Низкий уровень: 0%	0 детей
Средне/старшая	Высокий уровень: 100%	14 детей
	Средний уровень: 0%	0 детей
	Низкий уровень: 0%	0 детей
подготовительная	Высокий уровень: 82%	14 детей
	Средний уровень: 12%	2 ребенка
	Низкий уровень: 6%	1 ребенок

Рекомендовано, во всех группах продолжать уделять внимание закреплению основных видов движений, развитию основных физических качеств и способностей.

ДИАГНОСТИКА МУЗЫКАЛЬНЫХ СПОСОБНОСТЕЙ

Воспитательно-образовательный процесс выстроен на основе примерной основной общеобразовательной программы дошкольного образования И.Каплунова и И.Новоскольцев. С целью выявления уровня усвоения воспитанниками образовательной программы проводится диагностика музыкальных способностей. Для каждой возрастной группы определяются показатели и задания, которые позволяют судить о динамике развития музыкальных способностей.

Обследование проводится для выявления у детей трёх основных музыкальных способностей:

- ладового чувства;
- музыкально-слуховых представлений;
- чувства ритма.

Результаты исследований представляется в виде пятиуровневой шкалы: высокий уровень, ближе к высокому, средний уровень, ближе к низкому, низкий уровень:

1. Итоговый показатель по группам

Уровень	Начало года		Конец года	
	Количество детей	%	Количество детей	%
В 1 младшей группе 15 детей				
Высокий	0	0	3	20
Ближе к высокому	3	25	9	60
Средний	4	33	3	20
Ближе к низкому	3	25	0	0
Низкий	2	17	0	0

2. Итоговый показатель по группе

Уровень	Начало года		Конец года	
	Количество детей	%	Количество детей	%
Во 2 младшей группе 13 детей				
Высокий	0	0	2	15,5
Ближе к высокому	2	22	9	69
Средний	4	44	2	15,5

Ближе к низкому	3	34	0	0
Низкий	0	0	0	0

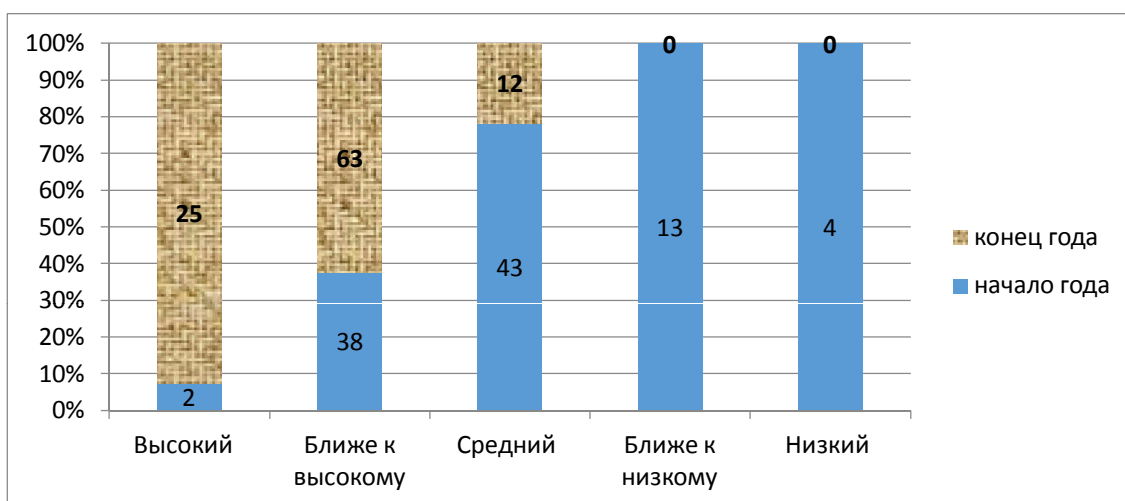
3. Итоговый показатель по группе

Уровень в средне/старшей группе	Начало года		Конец года	
	Количество детей	%	Количество детей	%
Высокий	1	6	4	27
Ближе к высокому	5	34	10	67
Средний	9	60	1	6
Ближе к низкому	0	0	0	0
Низкий	0	0	0	0

4. Итоговый показатель по группе

Уровень в подготовительной к школе группе	Начало года		Конец года	
	Количество детей	%	Количество детей	%
Высокий	0	0	6	35
Ближе к высокому	10	59	10	59
Средний	6	35	1	6
Ближе к низкому	1	6	0	0
Низкий	0	0	0	0

Сводная диаграмма по всем группам (%)



Сравнительный анализ показателей за 2023-2024 учебный год

Уровни	начало года	конец года	Положительная динамика
Высокий	2	25	+23
Ближе к высокому	38	63	+25
Средний	43	12	-31
Ближе к низкому	13	0	-13
Низкий	4	0	-4

Сравнительный анализ диагностики показал положительную динамику развития музыкальных качеств у детей по сравнению с началом учебного года. Воспитанники детского сада МБДОУ «Черемшанский детский сад «Сказка» успешно освоили программу музыкального развития.

ФИЗИЧЕСКОЕ РАЗВИТИЕ

С целью выявления уровня физической подготовленности среди детей всех групп проведена «Диагностика показателей физического развития ребенка дошкольного возраста» под ред. «ОТ РОЖДЕНИЯ ДО ШКОЛЫ», Н. Е. Веракса, Т.С.Комарова, М.А.Васильева.

По итогам «Диагностики показателей физического развития ребенка дошкольного возраста» под ред. «ОТ РОЖДЕНИЯ ДО ШКОЛЫ», Н. Е. Веракса, Т.С.Комарова, М.А.Васильева, получены следующие результаты:

Всего обследуемых		Готовы		Условно готовы		Не готовы	
нач. года	кон. года	нач. года	кон. года	нач. года	кон. года	нач. года	кон. года
62	60	26	42	27	17	7	1
		43%	68%	44%	31%	13%	1%

По итогам диагностики выявлена стабильная положительная динамика показателей. По показателю “Уровень физического развития ниже среднего” на конец года отмечен лишь единичный случай, ребенок не слушает и не понимает команды, есть трудности в диагностировании выполнения нормативов.

К концу года по результатам мониторинга видно, что показатели владения навыками физического развития в соответствии с программой "Физическая культура" выросли, следовательно, методика ведения занятий и технологии, используемые для физического развития детей в ДОУ, являются достаточно эффективными.

РАЗВИТИЕ РЕЧЕВЫХ КОМПОНЕНТОВ

В период с 15 апреля по 5 мая проводилось логопедическое обследование по следующим основным направлениям:

- Звукопроизношение
- Фонематические процессы и слуховосприятие
- Лексика
- Грамматический строй речи
- Связная речь
- Пространственная ориентировка
- Артикуляционная моторика
- Мелкая моторика
- Слоговая структура слова
- Словарный запас

Мониторинг речевого развития воспитанников подготовительной и средней/старшей группы на начало и конец 2023/ 2024уч.года

Группа	1. Звукопроизношение		2. Фонематические процессы		3. Словарный запас		4. Грамматический строй		5. Связная речь		6. Пространственная ориентировка		7. Артикуляционная моторика		8. Мелкая моторика		9. Слоговая структура		Итого на начало	Итого конец
	н	к	н	к	н	к	н	к	н	к	н	к	н	к	н	к	н	к	(сред. балл)	(сред. балл)
Подготовительная	3,54	4,6	3,6	4,7	3,8	4,8	3,7	4,6	3,7	4,7	3,8	4,8	3,7	5	3,8	4,8	3,6	4,8	3,7	4,7
Старшая	2,43	4	3,3	4	3,7	4,7	3,6	4,3	3,7	4,7	3,4	4,6	3,1	4	3,6	4,7	3,1	4,4	3,3	4,4
Средняя																			2,9	3,8
	3	4	3,14	3,7	2,9	4	2,7	3,6	2,4	3,4	2,7	4	2,7	3,9	3,7	5	2,7	3,6		

ПО РЕЗУЛЬТАТАМ ДИАГНОСТИКИ НА КОНЕЦ 2023-2024 ГОДА УСТАНОВЛЕНО:

1. в средней группе из числа зачисленных:

- на конец учебного года нет детей, имеющих 1 уровень речевого развития (0%)
- 2 ребенка имеют 2 уровень (28,6%),
- 1 ребенок- имеет 3 средний уровень (14,3%).
- 4 ребенка – имеют 4 уровень – выше среднего (57%).

Вывод: в целом установлен 4 уровень речевого развития (4,7). Средние итоговые показатели улучшились на 21,3% по сравнению с показателями на начало года

2.у детей-логопатов старшей группы:

- нет детей, имеющих 1 и 2 уровни речевого развития (0%)
- 1 ребенок – 3 уровень – средний (14%)
- 5 детей – 4 уровень - выше среднего (72%)
- 1 ребенок – 5 уровень – норма (достаточный) – 14%.

Вывод: в целом на конец учебного года установлен 4 уровень речевого развития (4,4).

Средние итоговые показатели улучшились на 25% по сравнению с показателями на начало года.

3.у детей-логопатов подготовительной группы:

- 1 ребенок (ОВЗ) – 2 уровень ниже среднего – 7,6%
- 0 детей, имеющих 3 уровень речевого развития, что составляет 0% из общего состава логопатов
- 4 детей имеют 4 уровень речевого развития, что составляет 30,8% из общего состава логопатов;
- 8 детей имеют достаточный уровень речевого развития – норма, что составляет 61,6% от общего состава.

Вывод: в целом установлен 4 уровень речевого развития, приближенный к 5 уровню речевого развития (норма)

Но следует отметить, что один ребенок имеет показатель 2, ниже среднего, улучшений не отмечено, все показатели на прежнем уровне.

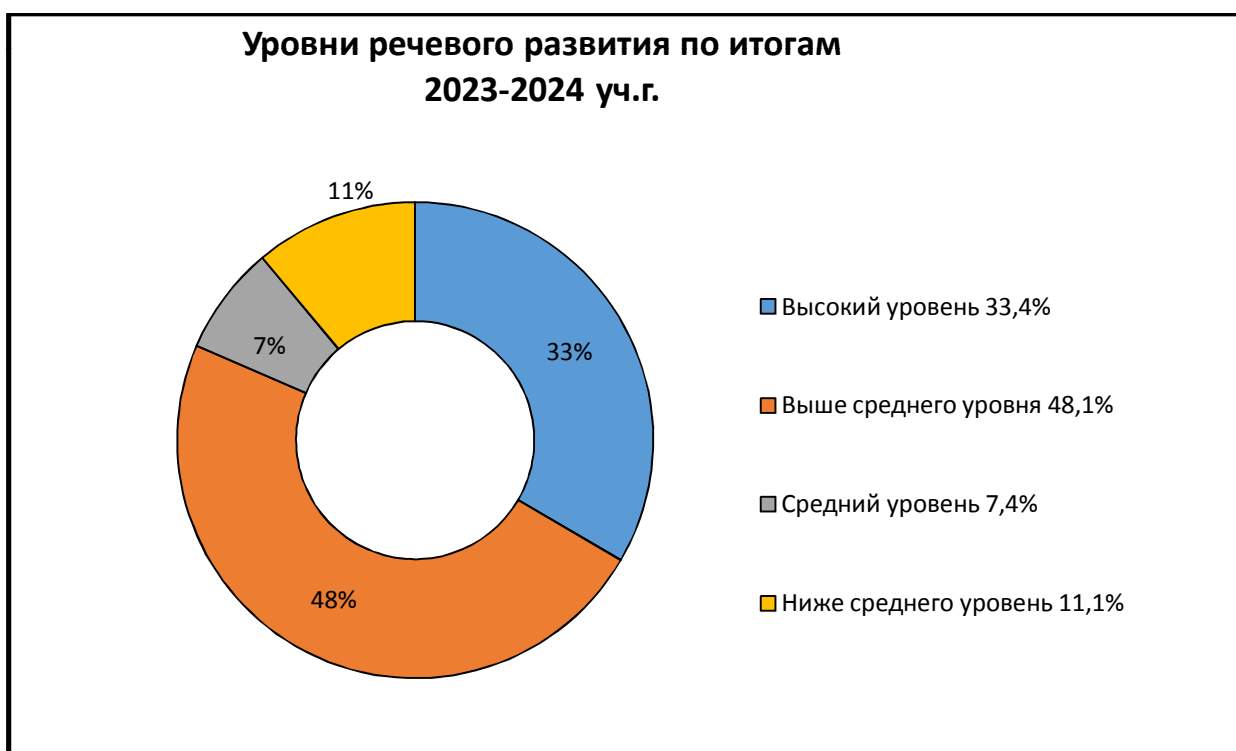
Итоговая диагностика по годам для контроля эффективности коррекционно-логопедической работы выявила положительную динамику в развитии речи детей:

№ п/п	Эффективность коррекционно – логопедической работы	Кол – во детей Подгот.гр	Кол – во детей Сред.гр	ВСЕГО
1	Количество детей, зачисленных			
	1) в 2019-2020 уч.г.	14	11	25
	2) в 2020-2021 уч.г.	12	13	25
	3) в 2021-2022 уч.г.	13	17	30
	4) в 2022-2023 уч.г.	12	17	29
5) в 2023-2024 уч.г.	13	14	27	
2	Количество детей, выпущенных с нормальной речью			
	1) в 2019 – 2020 уч.г.	7	2	9 (36%)
	2) в 2020 - 2021 уч.г.	7	2	9 (36%)
	3) в 2021 - 2022 уч.г.	8	4	12 (40%)
	4) в 2022 – 2023 уч.г.	7	0	7 (24%)
5) в 2023 - 2024 уч.г.	9	0	9 (34%)	
3	Количество детей, выпущенных с улучшением/знач.улуч.речи			
	1) в 2019 – 2020 уч.г	2	1	3 (12%)
	2) в 2020 – 2021 уч.г.	5	1	6 (24%)

	3) в 2021 – 2022 уч.г.	4	1	5 (17%)
	4) в 2022 – 2023 уч.г.	4	4	8 (28%)
	5) в 2023 - 2024 уч.г.	2	0	2 (7%)
4	Количество детей, оставленных для продолжения коррекционной работы в			
	1) 2020 – 2021 уч.году	4	8	12(48%)
	2) 2021 – 2022 уч.году	0	8/2	10 (40%)
	3) 2022 – 2023 уч.году	1	12	13 (43%)
	4) 2023 – 2024 уч.году	0	13	13 (45%)
	5) в 2023-2024 уч.году	1	13	14 (52%)
5	Количество выбывших детей	1	1	2 (7%)
6	Количество детей, поставленных на очередь	11		

**Сводная таблица диагностики речевого развития детей,
после проведения коррекционной работы за 2019-2023 уч.годы**

Учебный год	Уровни речевого развития			
	Высокий	Выше среднего	Средний	Ниже среднего
2019-2020	8 (32%)	15 (60%)	2 (8%)	0
2020 -2021	13 (52%)	7 (28%)	2 (8%)	3 (12%)
2021- 2022	13 (43%)	11 (37%)	5 (17%)	1 (3%)
2022 – 2023	7 (24%)	18 (62%)	2 (7%)	2 (7%)
2023 - 2024	9 (33,4%)	13 (48,1%)	2 (7,4%)	3 (11,1%)



Таким образом, из 27 детей, зачисленных для посещения логопедических занятий, для продолжения дальнейшей коррекционной работы оставлены 14 детей (52% из общего числа, 9 детей (34%) - выпущены с хорошей чистой речью и 2 детей (7%) - выпущены со значительными улучшениями/незначительными улучшениями).

- Данные свидетельствуют о положительной динамике, по сравнению с прошлым учебным годом отмечается увеличение числа детей, выпущенных с чистой речью (+10%). – Количество оставленных детей по сравнению с прошлым периодом находится на том же среднестатистическом уровне. Требуется проведение дальнейшей эффективной коррекционной работы, особенно с детьми ТНР (5 детей), находящихся в зоне риска: 4 ребенка из средне-старшей группы и 1 ребенок с ОВЗ из подготовительной группы. Сравнительно невысокие средние результаты речевого воздействия объясняется со сравнительно низким уровнем речевого развития детей средней группы (ТНР) ввиду зафиксированной ранее задержкой речевого развития, несформированностью и неправильным укладом/строением артикуляционного аппарата (деформация челюсти, неправильное строение зубного ряда и наличие высокого нёба, стойкий по времени затяжной дефект МЗС), незаинтересованностью родителей в устранении речевых дефектов, с низкой посещаемостью и заболеваемостью воспитанников, а также в связи с отсутствием логопеда, находящегося на курсах повышения квалификации с 13.03-22.03).

ВЫВОДЫ

Таким образом, итоги диагностики помогут педагогам определить дифференцированный подход к каждому ребёнку в подборе форм организации, методов и приёмов воспитания и развития. Результаты диагностики овладения воспитанниками дошкольного образовательного учреждения программным материалом по образовательным областям за 2023-2024 учебный год являются положительными и свидетельствуют о достаточном уровне освоения образовательной программы. Дети подготовительной группы готовы к успешному обучению в школе, многие продемонстрировали высокий уровень готовности к школьному обучению.

Результаты получены за счет достаточно сформированных предпосылок к учебной деятельности: умение ребенка работать в соответствии с инструкцией, самостоятельно действовать по образцу и осуществлять контроль, вовремя остановиться при выполнении того или иного задания и переключиться на выполнение другого.

Очевиден положительный результат проделанной работы и с детьми младшего возраста, а также с детьми старшего дошкольного возраста. Знания у большинства детей прочные, они способны применять их в повседневной деятельности.

Это позволяет сделать вывод о том, что в результате воспитательно-образовательной работы педагогов, проводимой с детьми, а также в результате систематического взаимодействия с родителями, повысился уровень планируемых результатов динамики всестороннего развития у всех воспитанников МБДОУ.

IV. Оценка организации учебного процесса (воспитательно-образовательного процесса)

В основе образовательного процесса в Детском саду лежит взаимодействие педагогических работников, администрации и родителей. Основными участниками образовательного процесса являются дети, родители, педагоги.

Основные форма организации образовательного процесса:

- совместная деятельность педагогического работника и воспитанников в рамках организованной образовательной деятельности по освоению основной общеобразовательной программы;
- самостоятельная деятельность воспитанников под наблюдением педагогического работника.

Занятия в рамках образовательной деятельности ведутся по подгруппам.

Продолжительность занятий соответствует СанПиН 1.2.3685-21 и составляет:

- в группах с детьми от 1,5 до 3 лет – до 10 мин;
- в группах с детьми от 3 до 4 лет – до 15 мин;
- в группах с детьми от 4 до 5 лет – до 20 мин;
- в группах с детьми от 5 до 6 лет – до 25 мин;
- в группах с детьми от 6 до 7 лет – до 30 мин.

Между занятиями в рамках образовательной деятельности предусмотрены перерывы продолжительностью не менее 10 минут.

Основной формой занятия является игра. Образовательная деятельность с детьми строится с учётом индивидуальных особенностей детей и их способностей. Выявление и развитие способностей воспитанников осуществляется в любых формах образовательного процесса.

Чтобы не допустить распространения коронавирусной инфекции, администрация Детского сада ввела в 2022 году дополнительные ограничительные и профилактические меры в соответствии с СП 3.1/2.4.3598-20:

- ежедневный усиленный фильтр воспитанников и работников – термометрию с помощью бесконтактных термометров и опрос на наличие признаков инфекционных заболеваний.
- еженедельную генеральную уборку с применением дезинфицирующих средств, разведенных в концентрациях по вирусному режиму;
- ежедневную влажную уборку с обработкой всех контактных поверхностей, игрушек и оборудования дезинфицирующими средствами;
- дезинфекцию посуды, столовых приборов после каждого использования;
- бактерицидные установки в групповых комнатах;
- частое проветривание групповых комнат в отсутствие воспитанников;
- проведение всех занятий в помещениях групповой ячейки или на открытом воздухе отдельно от других групп;

V. Оценка качества кадрового обеспечения

Детский сад укомплектован педагогами на 100 процентов согласно штатному расписанию. Всего работают 30 человек. Педагогический коллектив Детского сада насчитывает 10 специалистов. Соотношение воспитанников, приходящихся на 1 взрослого:

- воспитанник/педагоги – 8,7/1;
- воспитанники/все сотрудники – 3,2/1.

Курсы повышения квалификации в 2024 году прошли 3 воспитателя детского сада.

В детском саду из 7 педагогов - с высшим образованием, 2 педагога имеют среднее – специальное образование.

Педагоги постоянно повышают свой профессиональный уровень, эффективно участвуют в работе методических объединений, знакомятся с опытом работы своих коллег и других дошкольных учреждений, а также саморазвиваются. Все это в комплексе дает хороший результат в организации педагогической деятельности и улучшении качества образования и воспитания дошкольников.

VI. Оценка учебно-методического и библиотечно-информационного обеспечения

В Детском саду библиотека является составной частью методической службы. Библиотечный фонд располагается в методическом кабинете, кабинетах специалистов, группах детского сада. Библиотечный фонд представлен методической литературой по всем образовательным областям основной общеобразовательной программы, детской художественной литературой, периодическими изданиями, а также другими информационными ресурсами на различных электронных носителях. В каждой возрастной группе имеется банк необходимых учебно-методических пособий, рекомендованных для планирования воспитательно-образовательной работы в соответствии с обязательной частью ООП.

Оборудование и оснащение методического кабинета достаточно для реализации образовательных программ. В методическом кабинете созданы условия для возможности организации совместной деятельности педагогов.

Информационное обеспечение Детского сада включает:

- программное обеспечение – позволяет работать с текстовыми редакторами, интернет-ресурсами, фото-, видеоматериалами, графическими редакторами.

В Детском саду учебно-методическое и информационное обеспечение достаточно для организации образовательной деятельности и эффективной реализации образовательных программ.

VII. Оценка материально-технической базы

В Детском саду сформирована материально-техническая база для реализации образовательных программ, жизнеобеспечения и развития детей. В Детском саду оборудованы помещения:

- групповые помещения – 4;
- кабинет заведующего – 1;

- методический кабинет – 1;
- музыкально-физкультурный зал – 1;
- кабинет татарского языка -1;
- кабинет логопеда-1;
- пищеблок – 1;
- прачечная – 1;
- медицинский кабинет – 1;

При создании предметно-развивающей среды воспитатели учитывают возрастные, индивидуальные особенности детей своей группы. Оборудованы групповые комнаты, включающие игровую, познавательную, обеденную зоны. Все группы учреждения просторные, укомплектованы мебелью, игровыми развивающими и коррекционными пособиями, согласно требования программ.

Для информационно-технического обеспечения воспитательно-образовательного процесса имеется 2 компьютера, 9 ноутбуков.

Материально-техническое состояние Детского сада и территории соответствует действующим санитарным требованиям к устройству, содержанию и организации режима работы в дошкольных организациях, правилам пожарной безопасности, требованиям охраны труда.

VIII. Оценка функционирования внутренней системы оценки качества образования

В Детском саду утверждено положение о внутренней системе оценки качества образования. Мониторинг качества образовательной деятельности в 2023-2024 году показал хорошую работу педагогического коллектива по всем показателям.

Состояние здоровья и физического развития воспитанников удовлетворительные. 95 процентов детей успешно освоили образовательную программу дошкольного образования в своей возрастной группе. Воспитанники подготовительных групп показали высокие показатели готовности к школьному обучению. В течение года воспитанники Детского сада успешно участвовали в конкурсах и мероприятиях различного уровня.

Результаты анализа показателей деятельности организации

Данные приведены по состоянию на 30.04.2023.

Показатели	Единица измерения	Количество
Образовательная деятельность		
Общее количество воспитанников, которые обучаются по программе дошкольного образования	человек	60
в том числе обучающиеся:		
в режиме полного дня (10,2 часов)		60
в режиме кратковременного пребывания (3–5 часов)		0
в семейной дошкольной группе		0
по форме семейного образования с психолого-педагогическим сопровождением, которое организует детский сад		0
Общее количество воспитанников в возрасте до трех лет	человек	16

Общее количество воспитанников в возрасте от трех до восьми лет	человек	44
Количество (удельный вес) детей от общей численности воспитанников, которые получают услуги присмотра и ухода, в том числе в группах:	человек (процент)	
8–12-часового пребывания		60(100%)
12–14-часового пребывания		0 (0%)
круглосуточного пребывания		0 (0%)
Численность (удельный вес) воспитанников с ОВЗ от общей численности воспитанников, которые получают услуги:	человек (процент)	2
по коррекции недостатков физического, психического развития		0 (0%)
обучению по образовательной программе дошкольного образования		2 (3%)
присмотру и уходу		0 (0%)
Средний показатель пропущенных по болезни дней на одного воспитанника	день	2.8
Общая численность педработников, в том числе количество педработников:	человек	9
с высшим образованием		7
высшим образованием педагогической направленности (профиля)		7
средним профессиональным образованием		2
средним профессиональным образованием педагогической направленности (профиля)		2
Количество (удельный вес численности) педагогических работников, которым по результатам аттестации присвоена квалификационная категория, в общей численности педагогических работников, в том числе:	человек (процент)	7(66%)
с высшей		1
первой		6 (66%)
Количество (удельный вес численности) педагогических работников в общей численности педагогических работников, педагогический стаж работы которых составляет:	человек (процент)	
до 5 лет		3 (28%)
Свыше 5 лет		6(34%)
Количество (удельный вес численности) педагогических работников в общей численности педагогических работников в возрасте:	человек (процент)	
до 30 лет		2(20%)
от 55 лет		0 (0)
Численность (удельный вес) педагогических и административно-хозяйственных работников, которые за последние 5 лет прошли повышение квалификации или профессиональную переподготовку, от общей численности таких работников	человек (процент)	5 (50%)
Численность (удельный вес) педагогических и административно-хозяйственных работников, которые прошли повышение квалификации по применению в образовательном процессе ФГОС, от общей численности таких работников	человек (процент)	5 (50%)

Соотношение «педагогический работник/воспитанник»	человек/человек	8,7/1
Наличие в детском саду:	да/нет	
музыкального руководителя		да
инструктора по физической культуре		да
учителя-логопеда		да
логопеда		да
Инфраструктура		
Общая площадь помещений, в которых осуществляется образовательная деятельность, в расчете на одного воспитанника	кв. м	14
Площадь помещений для дополнительных видов деятельности воспитанников	кв. м	14
Наличие в детском саду:	да/нет	
Физкультурно -музыкального зала(совмещенный)		да
прогулочных площадок, которые оснащены так, чтобы обеспечить потребность воспитанников в физической активности и игровой деятельности на улице		да

Анализ показателей указывает на то, что Детский сад имеет достаточную инфраструктуру, которая соответствует требованиям СП 2.4.3648-20 «Санитарно-эпидемиологические требования к организациям воспитания и обучения, отдыха и оздоровления детей и молодежи» и позволяет реализовывать образовательные программы в полном объеме в соответствии с ФГОС ДО.

Детский сад укомплектован достаточным количеством педагогических и иных работников, которые имеют высокую квалификацию и регулярно проходят повышение квалификации, что обеспечивает результативность образовательной деятельности.

1X. Выводы по итогам самообследования образовательного учреждения –

Организация педагогического процесса отмечается гибкостью, ориентированностью на возрастные и индивидуальные особенности детей, что позволяет осуществить лично ориентированный подход к детям.

- Содержание воспитательно-образовательной работы соответствует требованиям социального заказа (родителей), обеспечивает развитие детей за счет использования образовательной программы;

- В ДОУ работает коллектив единомышленников из числа профессионально подготовленных кадров, наблюдается повышение профессионального уровня педагогов, создан благоприятный социально-психологический климат в коллективе, отношения между администрацией и коллективом строятся на основе сотрудничества и взаимопомощи;

- Материально-техническая база, соответствует санитарно-гигиеническим требованиям. - Запланированная воспитательно-образовательная работа на 2022-2023 учебный год выполнена в полном объеме.